

2015 Haziran ENFLASYON RAKAMLARI

3 Temmuz 2015



Haziran 2015 Tüketici Fiyat Endeksi'ne(TÜFE) ilişkin veriler Türkiye İstatistik Kurumu (TÜİK) tarafından 3 Temmuz 2015 tarihinde yayımlandı.

TÜİK tarafından aylık yayımlanan TÜFE, kentlerde yaşayan hanelerin tükettiği mal ve hizmet fiyatlarının zaman içindeki ortalama değişim hakkında bilgi vermektedir.

Harcama Grubu	Haziran 2014*	Mayıs 2015**
Genel	7.2	-0.51
Gıda ve Alkolsüz İçecekler	9.28	-2.79
Alkollü İçecekler ve Tütün	4.13	-0.01
Giyim ve Ayakkabı	5.92	-1.32
Konut, Su, Elektrik, Gaz ve Diğer Yakıtlar	8.39	0.3
Mobilya, Ev Aletleri ve Ev Bakım Hizmetleri	7.23	-0.09
Sağlık	6.48	0.53
Ulaştırma	1.23	-0.01
Haberleşme	3.13	0.04
Eğlence ve Kültür	11.13	2.64
Eğitim	6.24	0.7
Lokanta ve Oteller	13.62	1.09
Çeşitli Mal ve Hizmetler	9.89	0.79

Tablo 1: Ana-Harcama Gruplarına Göre Tüketici Fiyat Endeksi ve Değişim Oranları

*Bir önceki yılın aynı ayına göre enflasyon değişimi

**Aynı yılın bir önceki ayına göre enflasyon değişimi

Mayıs ayında Türkiye (TR) Geneli TÜFE endeksi (Tablo 1) bir önceki aya (Haziran 2015) göre yüzde 0,51 (negatif) azalarak 259,51 değerine yükselmiştir. Endeks bir önceki yılın aynı ayına göre yüzde 7,2 oranında artış göstermiştir. Haziran (2015) ayında ana harcama grupları itibariyle en yüksek artış yüzde 2,64 ile eğlence ve kültür grubunda yaşanırken, bunu yüzde 1.09 artışla lokanta ve oteller grubu ve yüzde 0,79 artışla çeşitli mal ve hizmetler grubu takip etmektedir. Öte yandan en yüksek düşüş ise yüzde 2,79 (negatif) ile gıda ve alkolsüz içecekler grubunda yaşanırken, bunu yüzde 1.32 (negatif) ile giyim ve ayakkabı grubu ve yüzde 0.09 (negatif) ile mobilya, ev aletleri ve ev bakım hizmetleri grubu izlemektedir.

Tablo 1'deki veriler ana harcama grupları ve genel endeksler ile bu endekslerin büyüme hızları (enflasyon) konusunda bilgi vermektedir. Ancak ana harcama gruplarının ortalama enflasyon oranına etkisi bu grupların tüketici sepetindeki ağırlıklarına bağlı olacaktır.

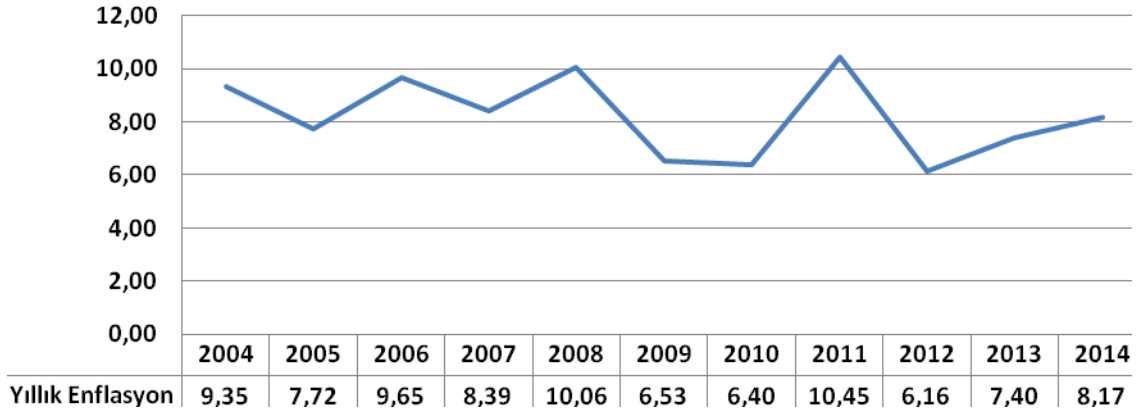
Ana harcama grup endekslerindeki yüzde artışlar bu harcama gruplarının tüketici sepeti içindeki payları ile çarpılarak ortalama (TÜFE temelli) enflasyona etkileri grafikte verilmiştir. Türkiye genelindeki ortalama fiyat artışına en büyük etki (0,1) eğlence ve kültür grubundan gelmektedir. Gıda ve alkolsüz içeceklerin

etkisi (0,69) negatif, ev eşyası grubu ve giyim ve ayakkabı grubunun da (0.01) negatif olarak gerçekleşmiştir.

TÜFE endeksleri daha çok öncü olmayan (gecikmeli) bir değişken olduğundan geleceğe ilişkin tahmin konusunda önemli bilgiler sağlamasa da, işlenmemiş gıda ve enerji hariç endeksindeki yüzde 0,34 artış bir anlamda çekirdek enflasyon olarak değerlendirilebilir ve enflasyonun eğilimi konusunda ipuçları verebilir.

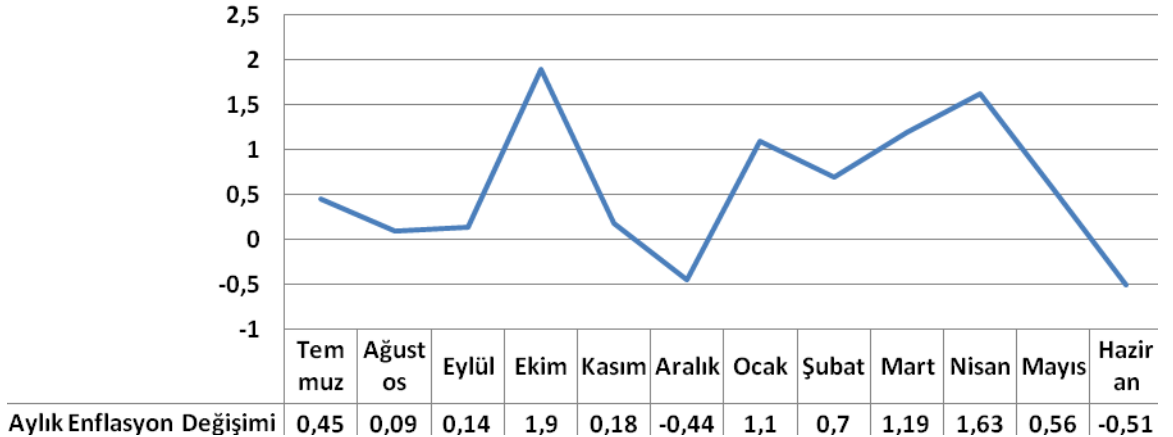
TÜİK tarafından hesaplanan özel kapsamlı TÜFE göstergelerinden işlenmemiş gıda ve enerji hariç TÜFE endeksi bir önceki aya göre yüzde 0,34 oranında artmıştır. Bu endeks son 12 ayda ortalama olarak yüzde 8,69 oranında artarak endeks 247,97 değerini almıştır. Genel endeks yüzde 0,51 düşerken işlenmemiş gıda ve enerji hariç (özel kapsamlı) endeksin yüzde 0,34 oranında artması; enflasyonun bu ay yükseliş eğiliminde olduğuna ilişkin bir ipucu olarak değerlendirilebilir. İşlenmemiş gıda ve enerji hariç (özel kapsamlı) endeksin bir önceki yılın aynı ayına göre artış oranı yüzde 7,65 olarak gerçekleşmiştir.

2004-2014 Yıllık Enflasyon (%)



Tablo 2: 2004-2014 zaman aralığında enflasyon değişim

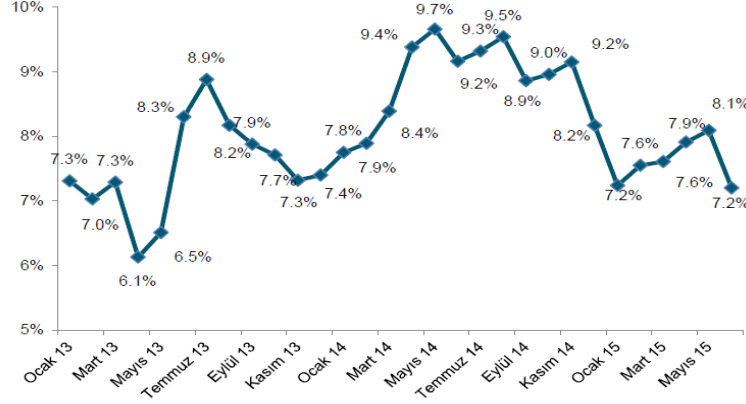
Son 12 Aylık Enflasyon Değişimi (%)



Tablo 3: Bir önceki aya göre (aylık) 12 aylık enflasyon verileri

Yorum:

Haziran ayında TÜFE, %-0,20 ortalama piyasa beklentisine karşın %-0,51 oranında beklentilerin üzerinde geriledi. Böylece yıllık TÜFE %8,09'dan %7,20'ye yavaşladı.



Bu düşüşte TÜFE sepetinde en fazla ağırlığa sahip olan gıda ve alkolsüz içecekler grubu fiyatlarında %-2,79 oranındaki gerileme etkili oldu. Böylece gıda fiyatları iki ay üst üste düşmüş oldu. Mevsimsel olarak ılımlı seyreden giyim ve ayakkabı grubu fiyatlarında %-1,32 oranındaki düşüş TÜFE'nin gerilemesine katkıda bulundu. Dolayısıyla, TÜFE'deki düşüş ağırlıklı olarak gıda, kısmen giyim kaynaklı oldu. Diğer taraftan, gıda fiyatlarının son iki aydır ılımlı seyrine karşın, yiyecek ve içecek hizmetlerinin çok büyük ağırlığını oluşturduğu lokanta ve oteller grubu fiyatlarında %1,09'luk artış gerçekleşti. TÜFE'yi artırıcı yönde etkileyen diğer grup ise %2,64 oranındaki artışla eğlence ve kültür grubu oldu. Çekirdek enflasyon göstergelerinde ise kısıtlı bir artış yaşandı.

Haziran Ayı TÜFE ve Alt Kalemler (Yüzde Değişim)					
	Ağırlık	2015		2014	
		Aylık	Yıllık	Aylık	Yıllık
TÜFE	100	-0,51	7,20	0,31	9,16
Gıda ve Alkolsüz İçecekler	24,25	-2,79	9,28	0,36	12,47
Alkollü İçecekler ve Tütün	4,82	-0,01	4,13	-0,06	2,92
Giyim ve Ayakkabı	7,38	-1,32	5,92	-1,25	8,51
Konut	15,79	0,30	8,39	0,24	5,29
Ev Eşyası	7,78	-0,09	7,23	0,46	9,19
Sağlık	2,57	0,53	6,48	0,98	9,48
Ulaştırma	15,38	-0,01	1,23	0,50	12,01
Haberleşme	4,38	0,04	3,13	0,08	0,36
Eğlence ve Kültür	3,54	2,64	11,13	0,40	5,93
Eğitim	2,53	0,70	6,24	1,72	9,28
Lokanta ve Oteller	6,98	1,09	13,62	0,92	13,22
Çeşitli Mal ve Hizmetler	4,60	0,79	9,89	0,70	7,72

Mevsimsel olarak yaz aylarında gerileme eğilimi sergileyen gıda ve alkolsüz içecekler fiyatları Haziran ayında bir önceki aya göre %-2,79 oranında gerileyerek TÜFE'yi -0,69 baz puan azaltıcı etki yarattı. Son iki aydır gıda fiyatlarında gözlenen düşüşe karşın, yurtiçi gıda fiyatlarının yurtdışı gıda fiyatlarından önemli derecede ayrıştığı gözlenmektedir. Birleşmiş Milletler **Gıda ve Tarım Örgütü** (*Food and Agriculture Organization, FAO*), global gıda fiyatlarının seyrini

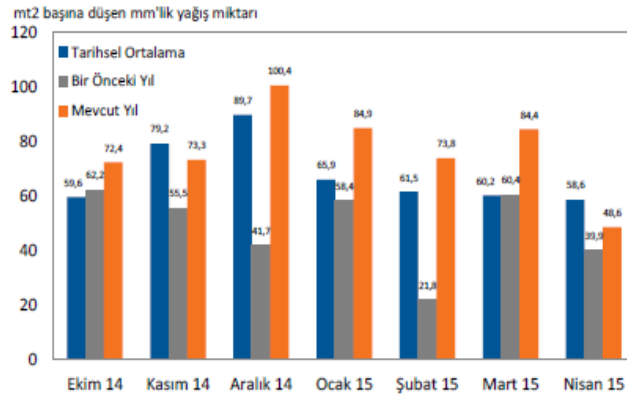


ölçmek amacıyla **FAO Gıda Fiyat Endeksi** oluşturmuştur. Endeks, 5 adet emtia grubuna (Et, Mandıra, Şeker, Hububat ve Şeker) ait toplam 73 adet gıda maddesi fiyatı ağırlıklandırılarak oluşturulmuştur. Yandaki grafikten görüldüğü üzere, FAO Gıda Fiyat Endeksi Mayıs ayında düşüş eğilimini devam ettirerek 166.8 endeks puan değerinde olmuştur.

Burada dikkat çeken unsur, endeksin bir yıl öncesine göre, diğer bir ifadeyle 2014 yılının Mayıs ayına göre 43.6 puan düşerek %20,7 oranında gerileme göstermesidir. Dolayısıyla, yurtdışı gıda fiyatları uzun bir dönem düşüş sürecindeyken, yurtiçi gıda fiyatları sadece son iki aydır düşüş göstermekte ve görece olarak yüksek seviyesini sürdürerek enflasyon üzerinde yılbaşından beri önemli bir baskı unsuru oluşturmaktadır.

Yurtiçi ve yurtdışı gıda fiyatlarının farklılaşmasının nedenleri, Halk Yatırım'ın 25 Mayıs 2015 tarihli haftalık raporunda ele alınmıştır. Raporda, **kuraklık koşullarının geçen yıla göre daha iyimser bir görünüm sunmasına** karşın, yağış koşullarının dönem dönem tarımsal üretim açısından sıkıntı yarattığı belirtilmektedir. Buna ek olarak, hem küresel gıda fiyatlarının hem de yağış koşullarının daha elverişli bir ortam sunduğu mevcut konjonktürde, şimdiye kadar bu destekleyici unsurların iç piyasaya yansımamasının ana nedenlerinden biri olarak da döviz kurundaki artış gösterilmektedir.

Yağış koşulları geçen yıla göre daha destekleyici



Mevsimsel faktörlerin giyim ve ayakkabı grubu fiyatları üzerinde de etkili olduğu görülmektedir. Giyim ve ayakkabı grubu fiyatları Haziran ayında %-1,32 oranında gerileyerek TÜFE'yi -0,10 puan azaltmıştır.

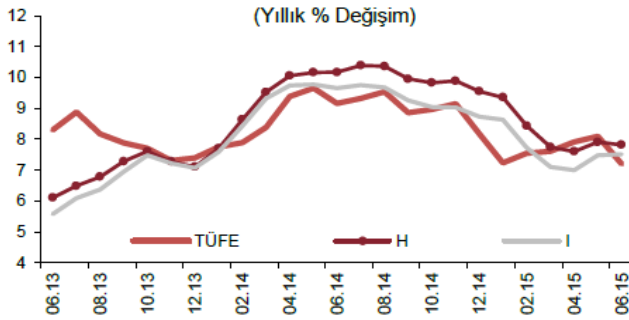
Gıda ve alkolsüz içecekler grubundaki fiyat değişimlerinden etkilenen lokanta ve oteller grubundaki yukarı yönlü fiyat hareket sürdü ve %1,09 oranında artarak TÜFE'ye 0,8 puan

katkıda bulundu. Eğlence ve kültür grubu fiyatları ise mevsimsel etkiler nedeniyle %2,64'lük artış kaydederek aylık TÜFE'ye 0,10 puan katkı sağlamıştır.

Diğer taraftan, çekirdek enflasyon Haziran ayında mevsimsel etkiler nedeniyle sınırlı arttı.

H ve I endeksleri, yakından takip edilen “çekirdek enflasyon” göstergeleridir. Çekirdek enflasyon, gelecekteki enflasyon eğilimi ile ilgili “ön gösterge” olarak kullanılmaktadır. Bu göstergelere ulaşmak için TÜFE’de belli ürünler dışarıda bırakılır ve enflasyon eğilimi belirlenmeye çalışılır.

Mayıs ayında **H tanımlı özel kapsamlı TÜFE** (İşlenmemiş Gıda Ürünleri, Enerji, Alkollü içecekler, Tütün ürünleri ve Altın hariç TÜFE) bir önceki aya göre %0,34 oranında artış göstererek %7,82; **I tanımlı özel kapsamlı TÜFE** (Gıda, Enerji, Alkollü ve Alkolsüz içecekler, Tütün ürünleri ve Altın hariç TÜFE) %0,33 oranında artış göstererek %7,51 oldu. Böylece, Haziran ayında çekirdek enflasyon göstergeleri hem aylık hem de yıllık olarak manşet enflasyonun üzerinde gerçekleşti.



Sonuç olarak...

Haziran ayında ılımlı gıda fiyatları ve mevsimsel etkiler TÜFE'nin düşüşünde etkili oldu. Ramazan ayı nedeniyle gıda fiyatlarında bir miktar baskı olsa da, bu gruptaki düşüşün hem yurtdışı hem de yurtiçi fiyat gelişmeleri nedeniyle devam edeceği söylenebilir. Ayrıca, giyim ve ayakkabı fiyatları da mevsimsel faktörler nedeniyle gerilemeye devam edecektir. Ancak, manşet enflasyondaki bu düşüşe karşın çekirdek enflasyonda düşüş olmaması ve bunun aksine sınırlı da olsa artış gerçekleşmesi, enflasyon görünümünde kalıcı bir toparlanmanın olup olmadığı yönünde soru işareti yaratmaktadır. Bu gelişmelere ek olarak, döviz kurundaki gelişmeler enflasyon açısından önemini sürdürecektir. Nitekim, kur geçişkenliği olarak adlandırılan döviz kuru ve çekirdek enflasyon arasındaki ilişkinin enflasyon görünümü açısından halen bir tehdit oluşturduğu aşikardır.

Doç.Dr.İsmail Orçun GÜNDÜZ