

Mayıs 2015 Tüketici Fiyat Endeksi'ne(TÜFE) ilişkin veriler Türkiye İstatistik Kurumu (TÜİK) tarafından 3 Haziran 2015 tarihinde yayımlandı.

TÜİK tarafından aylık yayımlanan TÜFE, kentlerde yaşayan hanelerin tükettiği mal ve hizmet fiyatlarının zaman içindeki ortalama değişim hakkında bilgi vermektedir.

Harcama Grubu	Nisan 2014*	Mart 2015**
Genel	8.09	0.56
Gıda ve Alkolsüz İçecekler	14.36	-2.68
Alkollü İçecekler ve Tütün	3.92	0.01
Giyim ve Ayakkabı	5.15	10.06
Konut, Su, Elektrik, Gaz ve Diğer Yakıtlar	8.21	0.46
Mobilya, Ev Aletleri ve Ev Bakım Hizmetleri	6.79	1.35
Sağlık	7.75	0.24
Ulaştırma	-0.52	1.76
Haberleşme	3.22	-0.16
Eğlence ve Kültür	7.76	1.08
Eğitim	7.88	0.46
Lokanta ve Oteller	13.34	1.2
Çeşitli Mal ve Hizmetler	9.9	0.39

Tablo 1: Ana-Harcama Gruplarına Göre Tüketici Fiyat Endeksi ve Değişim Oranları

*Bir önceki yılın aynı ayına göre enflasyon değişimi

**Aynı yılın bir önceki ayına göre enflasyon değişimi

Mayıs ayında Türkiye (TR) Geneli TÜFE endeksi (Tablo 1) bir önceki aya (Nisan 2015) göre yüzde 0,56 artış göstererek 260,85 değerini almıştır. Endeks bir önceki yılın aynı ayına göre yüzde 8,09 oranında artış göstermiştir. Mayıs (2015) ayında ana harcama grupları itibariyle en yüksek artış yüzde 10,06 ile giyim ve ayakkabı grubunda yaşanırken, bunu yüzde 1.76 artışla ulaştırma grubu ve yüzde 1,35 artışla mobilya, ev aletleri ve ev bakım hizmetleri grubu takip etmektedir. Düşüş gösteren ana harcama kategorisi ise yüzde 2,68 (negatif) ile gıda ve alkolsüz içecekler grubudur.

Tablo 1'deki veriler ana harcama grupları ve genel endeksler ile bu endekslerin büyüme hızları (enflasyon) konusunda bilgi vermektedir. Ancak ana harcama gruplarının ortalama enflasyon oranına etkisi bu grupların tüketici sepetindeki ağırlıklarına bağlı olacaktır.

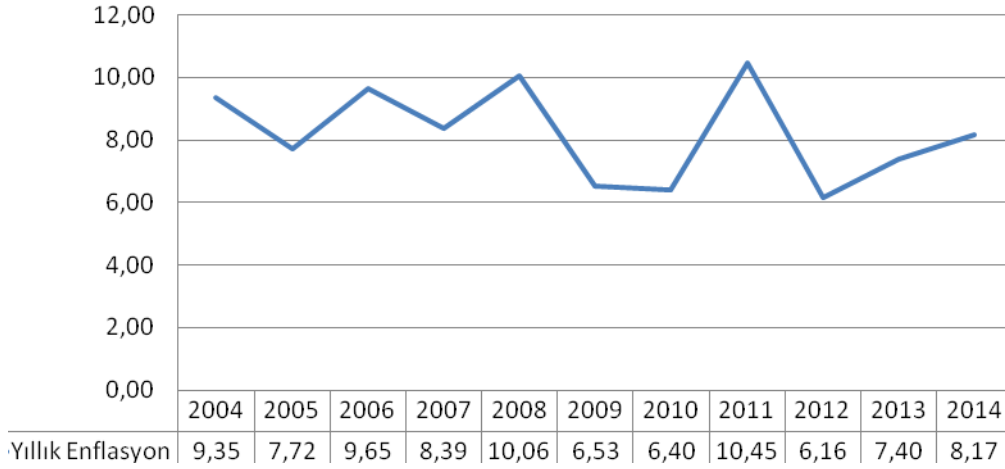
Ana harcama grup endekslerindeki yüzde artışlar bu harcama gruplarının tüketici sepeti içindeki payları ile çarpılarak ortalama (TÜFE temelli) enflasyona etkileri grafikte verilmiştir. Türkiye genelindeki ortalama

fiyat artışına en büyük etki (0,64) giyim ve ayakkabı grubundan gelmektedir. Öte yandan gıda ve alkolsüz içecekler grubunun etkisi (0,56) negatif olarak gerçekleşmiştir.

TÜFE endeksleri daha çok öncü olmayan (gecikmeli) bir değişken olduğundan geleceğe ilişkin tahmin konusunda önemli bilgiler sağlamasa da, işlenmemiş gıda ve enerji hariç endeksindeki yüzde 1,56 artış bir anlamda çekirdek enflasyon olarak değerlendirilebilir ve enflasyonun eğilimi konusunda ipuçları verebilir.

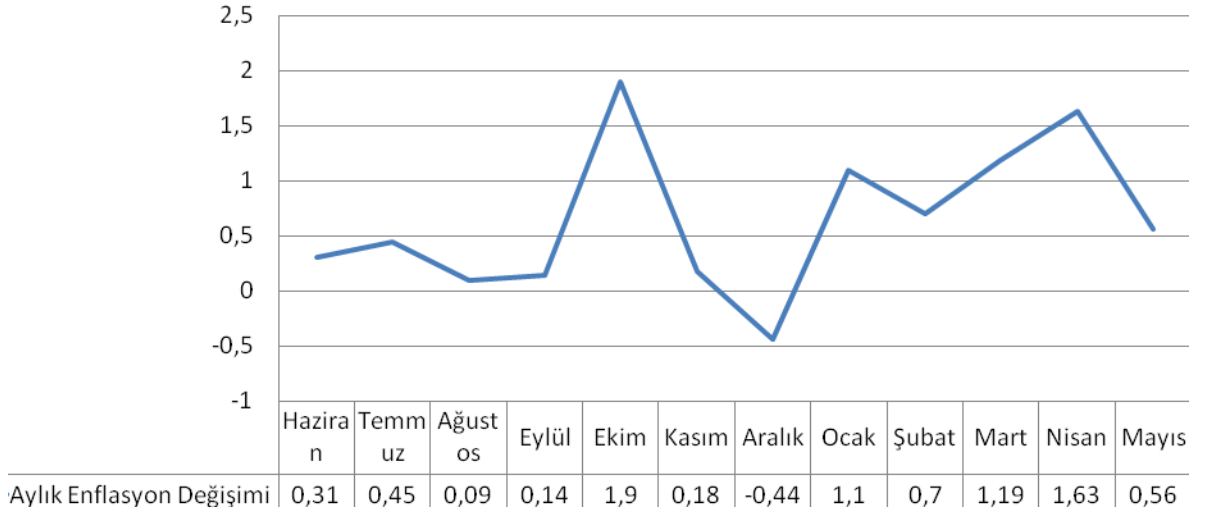
TÜİK tarafından hesaplanan özel kapsamlı TÜFE göstergelerinden işlenmemiş gıda ve enerji hariç TÜFE endeksi bir önceki aya göre yüzde 1,56 oranında artmıştır. Bu endeks son 12 ayda ortalama olarak yüzde 8,85 oranında artarak endeks 247,14 değerini almıştır. Genel endeks yüzde 0,56 artarken işlenmemiş gıda ve enerji hariç (özel kapsamlı) endeksin yüzde 1,56 oranında artması; enflasyonun bu ay yükseliş eğiliminde olduğuna ilişkin bir ipucu olarak değerlendirilebilir. İşlenmemiş gıda ve enerji hariç (özel kapsamlı) endeksin bir önceki yılın aynı ayına göre artış oranı yüzde 7,70 olarak gerçekleşmiştir.

2004-2014 Yıllık Enflasyon (%)



Tablo 2: 2004-2014 zaman aralığında enflasyon değişim

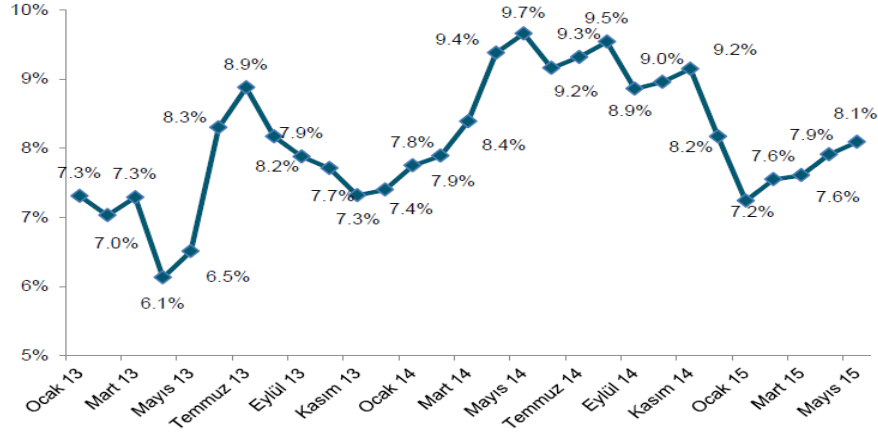
Son 12 Aylık Enflasyon Değişimi (%)



Tablo 3: Bir önceki aya göre (aylık) 12 aylık enflasyon verileri.

Yorum:

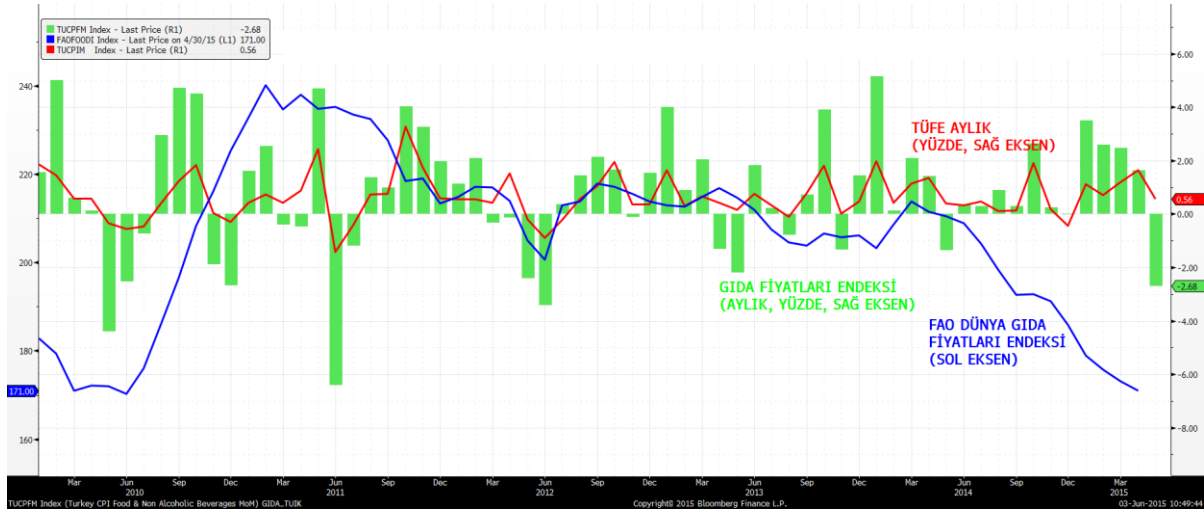
Mayıs ayında TÜFE %0,56 ile ortalama piyasa beklentisi olan %0,60'ın hafif altında gerçekleşti. Yıllık olarak ise TÜFE %7,91'den %8,09'a yükseldi ve böylece yıllık enflasyon 2015 yılında ilk kez %8'in üzerine çıkmış oldu.



2014 ve 2015 yılında TÜFE'nin artışında temel faktör olan gıda fiyatları Mayıs ayında **%2,68 oranında düşüş gösterirken;** giyim ve ayakkabı, ulaştırma ile lokanta ve oteller gruplarında ortalamaların üzerinde fiyat artışları yaşandı. Çekirdek enflasyonda Nisan ayında başlayan bozulma Mayıs ayında belirginleşti. Çekirdek enflasyonun yükselmesinin temel sebebi ise **kur geçişkenliğidir.**

Mayıs Ayı TÜFE ve Alt Kalemler (Yüzde Değişim)					
	Ağırlık	2015		2014	
		Aylık	Yıllık	Aylık	Yıllık
TÜFE	100	0,56	8,09	0,40	9,66
Gıda ve Alkolsüz İçecekler	24,25	-2,68	12,81	-1,35	14,11
Alkollü İçecekler ve Tütün	4,82	0,01	4,08	-0,15	2,97
Giyim ve Ayakkabı	7,38	10,06	5,99	9,19	7,97
Konut	15,79	0,46	8,32	0,36	5,34
Ev Eşyası	7,78	0,82	7,83	-0,16	8,91
Sağlık	2,57	0,24	6,96	0,98	8,57
Ulaştırma	15,38	1,76	1,75	-0,50	13,11
Haberleşme	4,38	-0,16	3,17	-0,11	0,34
Eğlence ve Kültür	3,54	1,08	8,70	0,21	7,04
Eğitim	2,53	0,46	7,31	0,99	9,57
Lokanta ve Oteller	6,98	1,20	13,44	1,11	12,88
Çeşitli Mal ve Hizmetler	4,60	0,39	9,79	0,49	7,03

TÜFE, **gıda ve alkolsüz içecekler grubundaki** düşüş nedeniyle kısmen düşük gerçekleşti. Gıda grubundaki fiyat düşüşü %2,68 ile beklentilerden daha hızlı oldu. Olumsuz hava koşullarının yansıdığı gıda fiyatlarında Mayıs'taki olumlu seyrin ardından önümüzdeki dönemde bu grupta beklenen düşüş sürecine dair ilk işareti verdi. Gıda fiyatlarında düşüş TÜFE'de -0,56 puan azaltıcı etki yarattı.(Aşağıdaki grafik TÜFE, Yurtiçi Gıda Fiyatları Endeksi ve Dünya Gıda Fiyatları Endeksini göstermektedir.)



Mevsimsel etkilerin etkili olduğu **giyim ve ayakkabı** grubu fiyatları Nisan ayının ardından Mayıs'ta da artış göstererek, aylık %10,06 oranında yükselerek 0,64 puan ile TÜFE'ye en büyük katkıyı yaptı.

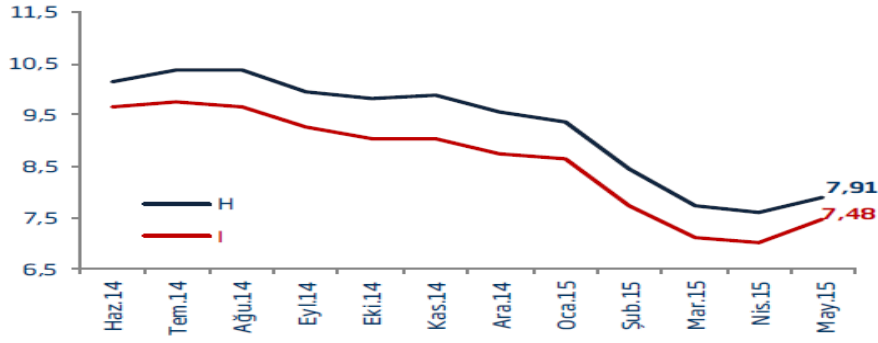
Döviz kurlarındaki hareketlere duyarlı olan **ulaştırma grubu fiyatları** ise %1,76 oranında yükseldi ve aylık enflasyona katkısı 0,23 puan oldu. Akaryakıt fiyatlarındaki %4-5 oranında yükseliş bu kalemi yukarı taşıdı. Petrol fiyatlarının yükselişi ve döviz kurunun artışı durumunda, ulaştırma fiyatlarının önümüzdeki dönem TÜFE üzerindeki olumsuz etkisi devamı edecektir.

Yiyecek içecek hizmetlerinin çok büyük ağırlığını oluşturduğu **lokanta ve oteller grubu** gıda fiyatlarındaki düşüşe karşın, aylık fiyat artışı %1,20 oranında gerçekleşmiştir. Gıda fiyatlarındaki düşüşün kalıcı olması halinde, lokanta ve oteller grubu fiyatlarına da önümüzdeki aylarda olumlu yansımaları olabilir.

Diğer taraftan, çekirdek enflasyon Mayıs ayında temelde kur geçişkenliği nedeniyle arttı. Bu durum, yılsonu enflasyon beklentilerini de yukarı taşınmasına neden olmaktadır.

H ve I endeksleri, yakından takip edilen “çekirdek enflasyon” göstergeleridir. Çekirdek enflasyon, gelecekteki enflasyon eğilimi ile ilgili “ön gösterge” olarak kullanılmaktadır. Bu göstergelere ulaşmak için TÜFE’de belli ürünler dışarıda bırakılır ve enflasyon eğilimi belirlenmeye çalışılır.

Mayıs ayında **H tanımlı özel kapsamlı TÜFE** (İşlenmemiş Gıda Ürünleri, Enerji, Alkollü içecekler, Tütün ürünleri ve Altın hariç TÜFE) bir önceki aya göre %1,69 oranında artış göstererek %7,91; **I tanımlı özel kapsamlı TÜFE** (Gıda, Enerji, Alkollü ve Alkolsüz içecekler, Tütün ürünleri ve Altın hariç TÜFE) %1,96 oranında artış göstererek %7,48 oldu. Dolayısıyla, Nisan ayında olduğu gibi çekirdek enflasyon oranları Mayıs ayında manşet enflasyonun üzerindeki seyrini sürdürmüştür.



Sonuç olarak...

TÜFE'nin artışına, özellikle gıda fiyatlarındaki düşüğe rağmen, ulaştırma grubunda akaryakıt ürünlerindeki fiyat artışı ve kura hassas ürünlerde gözlendi fiyat artışları etkili olurken, giyim fiyatlarındaki ortalamadan daha yüksek olan artışlar katkıda bulundu. Dolayısıyla, Mayıs ayında fiyat artışlarının ve TÜFE'ye katkılarının görece olarak yüksek olduğu mal ve hizmet grupları göz önüne alındığında ortak noktanın iç talebe ve döviz kurlarına olan hassasiyet olduğu görülmektedir. Nitekim, çekirdek enflasyon rakamları da bu değerlendirmeyi teyit etmektedir. Bu tablo, enflasyondaki bozulmanın sadece gıda fiyatları ile sınırlı olmadığını ve TÜFE'nin önümüzdeki dönemde kur etkisiyle bozulma potansiyeli taşıdığını göstermektedir.

Doç.Dr.İsmail Orçun GÜNDÜZ