

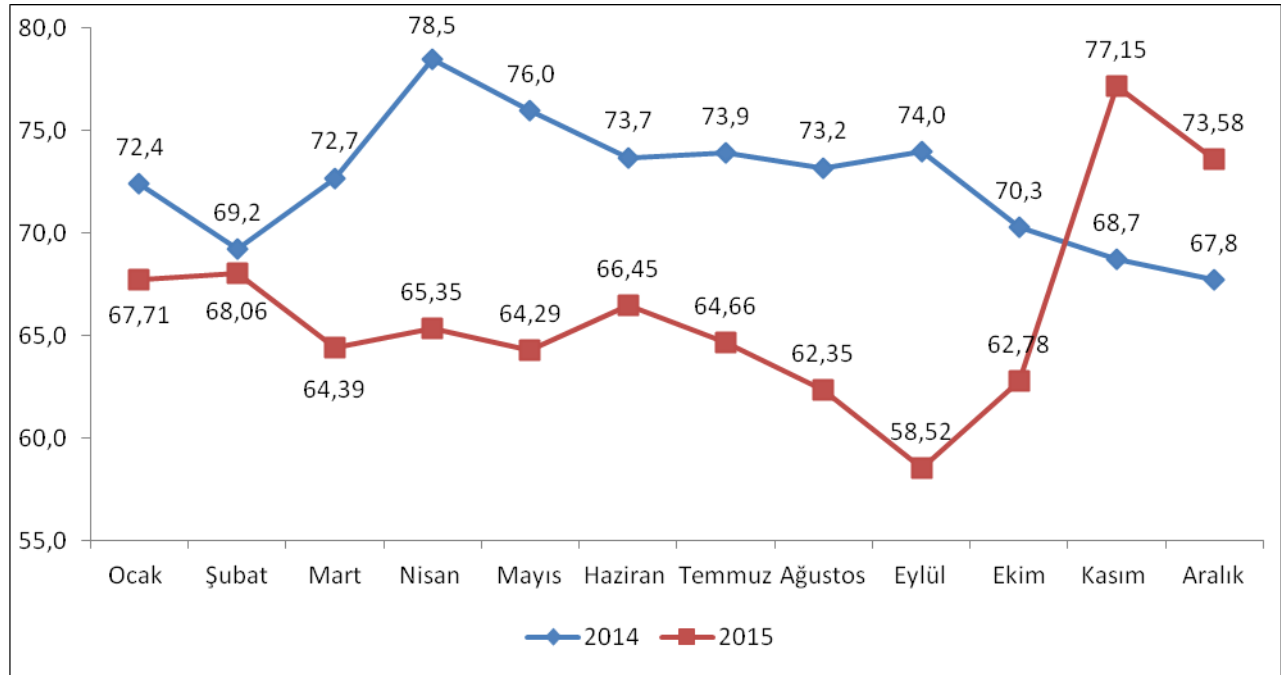
**Aralık 2015 Tüketici Güven Endeksi'ne ilişkin veriler Türkiye İstatistik Kurumu (TÜİK) tarafından 21 Aralık 2015 tarihinde yayımlandı.**

TÜİK tarafından aylık yayımlanan Tüketici Güven Endeksi, tüketicilerin yakın gelecekte yapılması planlanan harcama ve tasarruflarına ilişkin eğilimleri hakkında bilgi vermektedir.

### **Tüketici Güven Endeksi bir önceki aya göre azalış sergilemiştir.**

2015 Kasım ayında 77.15 olan Tüketici Güven Endeksi, Aralık ayında 3.57 puan azalarak 73.58 seviyesine gerilemiştir. Böylelikle, geçtiğimiz ay gösterdiği yükselişin ardından azalma eğilimi göstermiştir. Bir önceki yılın aynı dönemine göre ise 5.78 puan artış göstermiştir.

**Şekil 1: Tüketici Güven Endeksi (Ocak 2014-Aralık 2015)**



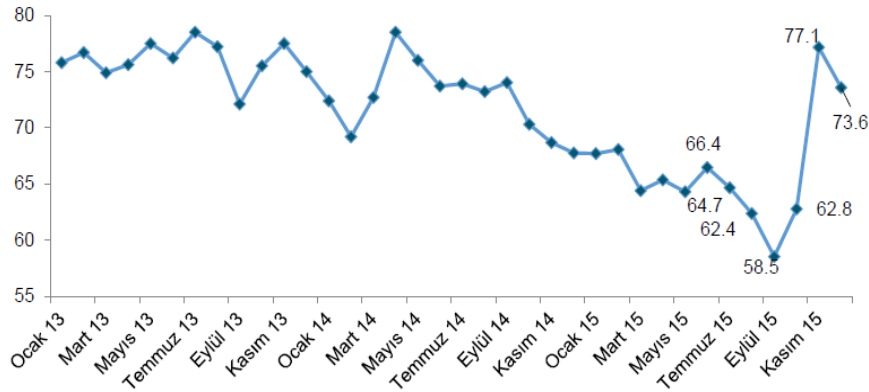
Tüketici Güven Endeksi alt kalemlerindeki değişime bir önceki aya göre bakıldığında, gelecek 12 ay için işsiz sayısı beklentisinin (6.25 puan) ve genel ekonomik durum beklentisinin (5.99 puan) kötüleştiği, bu beklentilerin yanı sıra hanenin maddi durum beklentisinin de 2.47 puan azaldığı görülmektedir (Tablo 1). Tasarruf etme ihtimalinde ise 0.42 puan sınırlı bir iyileşme yaşanmıştır.

Tablo 1:Tüketici Güven Endeksi Alt Kalemleri

	Endeks		Değişim oranı, %	
	Kasım 15	Aralık 15	Bir önceki yılın aynı ayına göre	Bir önceki aya göre
<b>Tüketici Güven Endeksi</b>	<b>77.15</b>	<b>73.58</b>	<b>22.9</b>	<b>-4.6</b>
Hanenin maddi durum beklentisi	95.66	93.19	10.5	-2.6
Genel ekonomik durum beklentisi	105.90	99.91	30.9	-5.6
İşsiz sayısı beklentisi	84.66	78.41	31.0	-7.4
Tasarruf etme ihtimali	22.37	22.79	17.3	1.9

## Yorum:

(Not: Aylık tüketici eğilim anketi ile tüketicilerin kişisel mali durumlarına ve genel ekonomiye ilişkin mevcut dönem değerlendirmeleri ile gelecek dönem beklentileri ölçülmekte ve yakın gelecekte yapılması planlanan harcamalarına ve tasarruflarına ilişkin eğilimleri saptanmaktadır. Anket sonuçlarından hesaplanan tüketici güven endeksi 0-200 aralığında değer alabilmektedir. Tüketici güven endeksinin 100'den büyük olması tüketici güveninde iyimser durumu, 100'den küçük olması tüketici güveninde kötümser durumu göstermektedir.)



Seçim sonrası dönemde kuvvetli bir şekilde toparlanan tüketici güven endeksinin, Aralık ayında artan jeopolitik riskler nedeniyle %-4,6 oranında gerileyerek 73,6 düzeyinde gerçekleşti.

	Ocak	Şubat	Mart	Nisan	Mayıs	Haziran	Temmuz	Ağustos	Eylül	Ekim	Kasım	Aralık
2004	98,2	98,7	97,8	97,8	94,0	93,4	92,2	88,0	89,6	90,5	89,5	91,9
2005	92,2	92,0	88,8	87,1	87,1	85,8	86,0	84,2	82,3	84,8	86,3	86,2
2006	88,5	87,9	88,5	89,0	86,8	78,9	75,4	78,2	78,1	78,3	80,1	78,8
2007	78,6	79,5	79,2	80,4	81,7	80,9	82,3	85,0	83,9	83,0	79,3	80,7
2008	78,9	74,4	68,7	63,0	62,1	61,8	63,8	66,6	67,5	61,0	55,7	56,7
2009	58,3	60,8	61,6	67,5	70,1	72,0	69,1	68,1	68,7	67,2	65,2	65,6
2010	66,0	68,6	71,5	72,6	73,4	74,8	74,3	74,1	77,2	75,8	78,1	77,8
2011	78,1	80,3	80,2	80,2	79,6	83,2	81,6	78,5	80,5	76,5	77,8	78,8
2012	79,0	79,6	79,3	75,7	78,1	76,8	77,0	74,3	72,1	69,3	72,6	73,6
2013	75,8	76,7	74,9	75,6	77,5	76,2	78,5	77,2	72,1	75,5	77,5	75,0
2014	72,4	69,2	72,7	78,5	76,0	73,7	73,9	73,2	74,0	70,3	68,7	67,7
2015	67,7	68,1	64,4	65,4	64,3	66,4	64,7	62,4	58,5	62,8	77,1	73,6

Endeksin alt detayları ele alındığında, tasarruf etme ihtimali hariç bütün alt kalemlerde düşüş gerçekleştiği görülmektedir. Bu kapsamda endeksin alt kalemleri Aralık ayında aşağıdaki şekilde gelişmiştir:

-*Hanenin maddi durum beklentisi* aylık bazda %-2,6 oranında azalarak 93.19 olarak gerçekleşti.

-*Genel ekonomik durum beklentisi* aylık bazda %-5,6 oranında azalarak 99.91 oldu.

-*İşsiz sayısı beklentisi* aylık bazda %-7,4 oranında azalarak 78.41 oldu.

-*Tasarruf etme ihtimali beklentisi* de aylık bazda %1,9 oranında artarak 22.79 oldu.

## Sonuç olarak...

Tüketici güven endeksi Kasım ayında seçimlerin ardından aylık bazda 14,4 puan ile sert bir artış göstermişti. Endeks 77,1 ile Nisan 2014'ten bu yana en yüksek seviyesinde gerçekleşmişti. Aralık ayında ise özellikle Rusya ile yaşanmakta olan gerginliğin yarattığı jeopolitik risklerin tüketici güven endeksi üzerinde aşağı yönlü bir baskı yarattığı görülmektedir.

Diğer taraftan, Bankalararası Kart Merkezi'nin (BKM) Kasım ayı verileri de tüketici güven endeksindeki düşüşü teyit etmektedir. Verilere göre kredi kartları ile yapılan harcamalar % 4,9 oranında azalarak 40,798 milyar TL düzeyinde gerçekleşti. Bu harcama büyüklüğü içinde kredi kartları ile yapılan vergi ve benzeri kamusal ödemeler 1.280 milyon TL olurken bireysel emeklilik sistemi için yapılan ödemeler 534 milyon TL oldu.

Bu bağlamda;

Kasım ayında kredi kartlarıyla yapılan toplam harcamalar içindeki ağırlıklarına bağlı olarak; market, yemek ve çeşitli gıda sektöründe yüzde 5,6; akaryakıt sektöründe yüzde 7,2; giyim-aksesuar sektöründe yüzde 4,1; elektrik-elektronik-bilgisayar sektöründe yüzde 1,5; yapı malzemeleri sektöründe yüzde 9,7; eğitim, kırtasiye sektöründe yüzde 24,8; mobilya-dekorasyon sektöründe yüzde 7,8; konaklama sektöründe yüzde 16,3; sağlık-kozmetik sektöründe yüzde 0,2; telekomünikasyon sektöründe yüzde 4,4; kuyumcular sektöründe yüzde 11,9; havayolu-seyahat sektöründe yüzde 15,1 oranında **düşüş gerçekleşirken** sigorta sektöründe yüzde 4 oranında **artış yaşandı**.

### Kasım Ayında Kredi Kartı ile 100 TL'yi Nereye Harcadık?

<b>TOPLAM</b>	<b>100</b>
Market- AVM- Yemek-Çeşitli Gıda	29
Akaryakıt	9
Giyim-Aksesuar	8
Konaklama	7
Eğitim-Kırtasiye	2
Elektrik-Elektronik-Bilgisayar	5
Yapı Malzemeleri	6
Sigorta	4
Mobilya-Dekorasyon	4
Sağlık-Kozmetik	3
Telekomünikasyon	5
Havayolu-Seyahat	4
Kuyumcular	2
Vergi	3
Bireysel Emeklilik	1
Diğer	9

Kaynak: BKM verilerinden derlenmiştir.

Kredi Kartı İşlem Tutarı (Milyon TL)	Kasım 2014	Ekim 2015	Kasım 2015	Yıllık % Değişim	Aylık % Değişim
Market- AVM- Yemek-Çeşitli Gıda	10.412	12.415	11.716	12,5%	-5,6%
Akaryakıt	3.743	4.078	3.785	1,1%	-7,2%
Giyim-Aksesuar	3.063	3.515	3.371	10,0%	-4,1%
Elektrik-Elektronik-Bilgisayar	2.859	2.924	2.880	0,7%	-1,5%
Havayolu-Seyahat	566	769	653	15,2%	-15,1%
Sigorta	1.880	1.839	1.912	1,7%	4,0%
Yapı Malzemeleri	2.276	2.509	2.265	-0,5%	-9,7%
Mobilya-Dekorasyon	1.695	1.872	1.726	1,8%	-7,8%
Sağlık-Kozmetik	1.237	1.471	1.468	18,7%	-0,2%
Telekomünikasyon	1.253	1.248	1.193	-4,8%	-4,4%
Eğitim-Kırtasiye	1.814	2.461	1.851	2,0%	-24,8%
Konaklama	1.411	1.874	1.568	11,1%	-16,3%
Kuyumcular	836	890	783	-6,3%	-11,9%
Vergi		705	1.280		81,5%
Bireysel Emeklilik		522	534		2,4%
Diğer	4.139	3.794	3.812	-7,9%	0,5%
<b>TOPLAM</b>	<b>37.186</b>	<b>42.884</b>	<b>40.798</b>	<b>9,7%</b>	<b>-4,9%</b>

Kaynak: BKM verilerinden derlenmiştir.

**Doç.Dr.İsmail Orçun GÜNDÜZ**